



Prefeitura Municipal de Louveira
Estado de São Paulo



DECRETO Nº 2683/2003
DE 15 DE DEZEMBRO DE 2003

Dispõe sobre fracionamento de área

José Carlos Karmanguia Martins de Toledo, Prefeito do
Município de Louveira, Estado de São Paulo, no uso de suas
atribuições legais, e,

Considerando o processo administrativo nº 2003/10-5401,

Considerando as apreciações técnicas e jurídicas
das Secretarias Competentes,

DECRETA :

Art. 1º Fica aprovado o projeto de fracionamento de área,
Remanescente 1 A, Rua José Niero, Centro, Município de Louveira, Estado de São Paulo, de
propriedade de **JOSÉ ANTONIO NIERO E CARLOS FRANCISCO NIERO**, passando os lotes
a terem as seguintes medidas e descrições:

SITUAÇÃO DE FRACIONAMENTO DE ÁREA:

Lote 1A1: - Inicia no ponto 4A, situado no alinhamento da Rua Frederico Zanella, na lateral esquerda de quem da Rua Monsenhor D. H. Casarim entra nesta, em direção ao lote, à 42,50 m da intersecção destas ruas; daí segue 16,37 m em reta até o ponto 4, confrontando com a faixa de Alta Tensão da FEPASA; daí deflete à direita e segue 13,13 m em reta até o ponto 4F, confrontando com Orazilia A. de Almeida; daí deflete à direita e segue 25,28 m em reta até o ponto 4B, confrontando com o lote 1A2; daí deflete à direita e segue 6,82 m em reta até o ponto 4A1, confrontando com a Rua Antonio Schiamanna; daí segue 6,74 m em mesma reta até o ponto 4A inicial, confrontando com a Rua Frederico Zanella; perfazendo assim a área de 270,47 m². Neste lote é existente uma faixa não edificante destinada à passagem da rede coletora de águas pluviais e de escoamento de esgoto, que inicia no ponto 4, e segue 13,13 m em reta até o ponto 4F, confrontando com Orazilia A. de Almeida; daí deflete à direita e segue 3,00m em reta, confrontando com o lote 1A2; daí deflete à direita e segue 13,13m em reta, confrontando com o lote 1A1; daí deflete à direita e segue 3,00m em reta até o ponto 4 inicial, confrontando com a faixa de Alta Tensão da FEPASA; perfazendo a área de 39,39m².

Lote 1A2: - Inicia no ponto 4B, situado no alinhamento da Rua Frederico Zanella, na lateral esquerda de quem da Rua Monsenhor D. H. Casarim entra nesta, em direção ao lote, à 56,06 m da intersecção destas ruas; daí segue 25,28 m em reta até o ponto 4F, confrontando com o lote



Prefeitura Municipal de Louveira
Estado de São Paulo

000042

Cidade de
LOUVEIRA
1955



1A1; daí deflete à direita e segue 11,64 m em reta até o ponto 4G, confrontando com Orazilia A. de Almeida; daí deflete à direita e segue 25,93 m em reta até o ponto 4H, confrontando com o lote 1A3; daí deflete à direita e segue 4,04 m em reta até o ponto 4C, confrontando com a Rua Antonio Schiamanna; daí segue 5,96 m em mesma reta até o ponto 4B inicial, confrontando com a Rua Antonio Schiamanna; perfazendo assim a área de 253,90 m². Neste lote é existente uma faixa não edificante destinada à passagem da rede coletora de águas pluviais e de escoamento de esgoto, que inicia no ponto 4F, e segue 11,64 m em reta até o ponto 4G, confrontando com Orazilia A. de Almeida; daí deflete à direita e segue 3,00m em reta, confrontando com o lote 1A3; daí deflete à direita e segue 11,64m em reta, confrontando com o lote 1A2; daí deflete à direita e segue 3,00m em reta até o ponto 4F inicial, confrontando com o lote 1A1; perfazendo a área de 34,92 m².

Lote 1A3: - Inicia no ponto 4H, situado no alinhamento da Rua Antonio Schiamanna, na lateral direita de quem da Rua Monsenhor D. H. Casarim, entra nesta em direção ao lote, à 66,06m da intersecção destas ruas; daí segue 25,93m em reta até o ponto 4G, confrontando com o lote 1A2; daí deflete à direita e segue 9,40m em reta até o ponto 4J, confrontando com Orazilia A. de Almeida; daí deflete à direita e segue 25,81m em reta até o ponto 4I, confrontando com o lote 1A4; daí deflete à direita e segue 10,00m até o ponto 4H inicial, confrontando com a Rua Antonio Schiamanna; perfazendo assim a área de 251,13m². Neste lote é existente uma faixa não edificante destinada à passagem da rede coletora de águas pluviais e de escoamento de esgoto, que inicia no ponto 4G, e segue 9,40m em reta até o ponto 4J, confrontando com Orazilia A. de Almeida; daí deflete à direita e segue 3,00m em reta, confrontando com o lote 1A4, daí deflete à direita e segue 9,40m em reta, confrontando com o lote 1A3; daí deflete à direita e segue 3,00m em reta até o ponto 4G inicial, confrontando com o lote 1A2; perfazendo assim a área de 28,20m².

Lote 1A4: - Inicia no ponto 4I, situado no alinhamento da Rua Antonio Schiamanna, na lateral direita de quem da Rua Monsenhor D. H. Casarim, entra nesta em direção ao lote, à 76,06m da intersecção destas ruas; daí segue 25,81m em reta até o ponto 4J, confrontando com o lote 1A3; daí deflete à direita e segue 9,50m em reta até o ponto 4K, confrontando com Orazilia A. de Almeida; daí deflete à direita e segue 26,85m em reta até o ponto 4M, confrontando com o lote 1A5; daí deflete à direita e segue 10,00m até o ponto 4I inicial, confrontando com a Rua Antonio Schiamanna; perfazendo assim a área de 251,20m². Neste lote é existente uma faixa não edificante destinada à passagem da rede coletora de águas pluviais e de escoamento de esgoto, que inicia no ponto 4J, e segue 9,50m em reta até o ponto 4K, confrontando com Orazilia A. de Almeida; daí deflete à direita e segue 3,00m em reta, confrontando com o lote 1A5, daí deflete à direita e segue 9,50m em reta, confrontando com o lote 1A4; daí deflete à direita e segue 3,00m em reta até o ponto 4J inicial, confrontando com o lote 1A3; perfazendo assim a área de 28,50m².

Lote 1A5: - Inicia no ponto 4M, situado no alinhamento da Rua Antonio Schiamanna, na lateral direita de quem da Rua Monsenhor D. H. Casarim, entra nesta em direção ao lote, à 86,06m da intersecção destas ruas; daí segue 26,85m em reta até o ponto 4K, confrontando com o lote 1A4, daí deflete à direita e segue 9,60m em reta até o ponto 4L, confrontando com Orazilia A. de Almeida; daí deflete à direita e segue 26,62m em reta até o ponto 4N, confrontando com o

g *luce*



Prefeitura Municipal de Louveira
Estado de São Paulo



lote remanescente 1A6; daí deflete à direita e segue 10,00m até o ponto 4M inicial, confrontando com a Rua Antonio Schiamanna; perfazendo assim a área de 251,31m². Neste lote é existente uma faixa não edificante destinada à passagem da rede coletora de águas pluviais e de escoamento de esgoto, que inicia no ponto 4K, e segue 9,60m em reta até o ponto 4L, confrontando com Orazilia A. de Almeida; daí deflete à direita e segue 3,00m em reta, confrontando com o lote remanescente 1A6, daí deflete à direita e segue 9,60m em reta, confrontando com o lote 1A5; daí deflete à direita e segue 3,00m em reta até o ponto 4K inicial, confrontando com o lote 1A4; perfazendo assim a área de 28,80m².

Lote 1A6 Remanescente: - Inicia no ponto 6, cravado junto à Rua José Niero na divisa de Cassio Luiz Niero e Alcides Niero Junior, distando 161,75m da confluência com a Rua Dr. José Romeiro Pereira; daí segue pela Rua José Niero até o ponto 5, com a distância de 29,25m; daí deflete à esquerda até o ponto 4L numa extensão de 95,25m em reta, confrontando com Orazilia A. de Almeida; daí deflete à esquerda até o ponto 4N numa extensão de 26,62m em reta, confrontando com o lote 1A5; daí deflete à esquerda e segue 18,43 m em reta até o ponto 4E; daí deflete à direita e segue 12,64 m em curva até o ponto 3K; confrontando do ponto 4N até o ponto 3K, com a Rua Antonio Schiamanna; daí deflete à esquerda e segue 32,78 m em reta até o ponto 3A; daí deflete à esquerda e segue 2,00 m em reta até o ponto 3B; daí deflete à direita e segue 37,00 m em reta até o ponto 6 inicial, confrontando do ponto 3K ao ponto 6, com Cássio Luiz Niero e Alcides Niero Junior, perfazendo assim a área de 2.879,056 metros quadrados. Neste lote é existente uma faixa não edificante destinada à passagem da rede coletora de águas pluviais e de escoamento de esgoto, que inicia no ponto 4L, e segue 95,25m em reta até o ponto 5, confrontando com Orazilia A. de Almeida; daí deflete à direita e segue 3,00m em reta, confrontando com a Rua José Niero, daí deflete à direita e segue 95,25m em reta, confrontando com o lote remanescente 1A6; daí deflete à direita e segue 3,00m em reta até o ponto 4L inicial, confrontando com o lote 1A5; perfazendo assim a área de 285,75m².

Art. 2º Fica autorizado o registro perante o Cartório Competente, depois de cumpridas demais diligências pertinentes.

Art. 3º Este Decreto entrará em vigor na data de sua publicação.

Art. 4º Revogam-se as disposições em contrário.

PREFEITURA MUNICIPAL DE LOUVEIRA
Em 15 de dezembro de 2003.


JOSÉ CARLOS KARMANGHIA MARTINS DE TOLEDO
- Prefeito Municipal -



Prefeitura Municipal de Louveira
Estado de São Paulo

000044



dezembro de 2003.

Publicado e Registrado na Secretaria de Administração em 15 de

LENY KELLI MARTINS DE TOLEDO ROVERI
- Secretária de Administração -

000045

Eng. Civil - José Carlos Ferragut.

Crea 178.700/D.

MEMORIAL DESCRITIVO



Assunto: Fracionamento de Área.

Proprietário: José Antonio Niero e Carlos Francisco Niero.

Área: Remanescente 1A, Rua José Niero, Bairro Centro. Município de Louveira - S.P.

Áreas, Limites e Confrontações.

Situação Atual:

Área Remanescente 1A: - Inicia no ponto 6, cravado junto à Rua José Niero na divisa de Cassio Luiz Niero e Alcides Niero Júnior, distando 161,75 metros da confluência com a Rua Dr. José Romeiro Pereira; daí segue pela Rua José Niero até o ponto 5, com a distância de 29,25 metros; daí deflete à esquerda até o ponto 4 numa extensão de 148,52 metros em reta, confrontando com Orazilia A. de Almeida; daí deflete à esquerda até o ponto 4A numa extensão de 16,37 metros em reta, confrontando com a Alta Tensão (FEPASA); daí deflete à esquerda 6,74 metros em reta até o ponto 4A1, confrontando com a Rua Frederico Zanella; daí segue em reta 6,82 metros até o ponto 4B; daí deflete à esquerda e segue 5,96 metros em curva até o ponto 4C; daí deflete à esquerda e segue 52,47 metros em reta até o ponto 4E; daí deflete à direita e segue 12,64 metros em curva até o ponto 3K; confrontando do ponto 4A1 até o ponto 3K, com a Rua Antônio Schiamanna; daí deflete à esquerda e segue 32,78 metros em reta até o ponto 3A; daí deflete à esquerda e segue 2,00 metros em reta até o ponto 3B; daí deflete à direita e segue 37,00 metros em reta até o ponto 6 inicial, confrontando do ponto 3K ao ponto 6, com Cássio Luiz Niero e Alcides Niero Junior, perfazendo assim a área de 4.157,066 metros quadrados.

Situação Pretendida:

Lote 1A1: - Inicia no ponto 4A, situado no alinhamento da Rua Frederico Zanella, na lateral esquerda de quem da Rua Monsenhor D. H. Casarim entra nesta, em direção ao lote, à 42,50 m da intersecção destas ruas; daí segue 16,37 m em reta até o ponto 4, confrontando com a faixa de Alta Tensão da FEPASA; daí deflete à direita e segue 13,13 m em reta até o ponto 4F, confrontando com Orazilia A. de Almeida; daí deflete à direita e segue 25,28 m em reta até o ponto 4B, confrontando com o lote 1A2; daí deflete à direita e segue 6,82 m em reta até o ponto 4A1, confrontando com a Rua Antonio Schiamanna; daí segue 6,74 m em mesma reta até o ponto 4A inicial, confrontando com a Rua Frederico Zanella; perfazendo assim a área de 270,47 m². Neste lote é existente uma faixa não edificante destinada à passagem da rede coletora de águas pluviais e de escoamento de esgoto, que inicia no ponto 4, e segue 13,13 m em reta até o ponto 4F, confrontando com Orazilia A. de Almeida; daí deflete à direita e segue 3,00m em reta, confrontando com o lote 1A2; daí deflete à direita e segue 13,13m em reta, confrontando com o lote 1A1; daí deflete à direita e segue 3,00m em reta até o ponto 4 inicial, confrontando com a faixa de Alta Tensão da FEPASA; perfazendo a área de 39,39m².

000046

Eng. Civil - José Carlos Ferragut.**Crea 178.700/D.**

Lote 1A2: - Inicia no ponto 4B, situado no alinhamento da Rua Frederico Zanella, na lateral esquerda de quem da Rua Monsenhor D. H. Casarim entra nesta, em direção ao lote, à 56,06 m da intersecção destas ruas; daí segue 25,28 m em reta até o ponto 4F, confrontando com o lote 1A1; daí deflete à direita e segue 11,64 m em reta até o ponto 4G, confrontando com Orazília A. de Almeida; daí deflete à direita e segue 25,93 m em reta até o ponto 4H, confrontando com o lote 1A3; daí deflete à direita e segue 4,04 m em reta até o ponto 4C, confrontando com a Rua Antonio Schiamanna; daí segue 5,96 m em mesma reta até o ponto 4B inicial, confrontando com a Rua Antonio Schiamanna; perfazendo assim a área de 253,90 m². Neste lote é existente uma faixa não edificante destinada à passagem da rede coletora de águas pluviais e de escoamento de esgoto, que inicia no ponto 4F, e segue 11,64 m em reta até o ponto 4G, confrontando com Orazília A. de Almeida; daí deflete à direita e segue 3,00m em reta, confrontando com o lote 1A3; daí deflete à direita e segue 11,64m em reta, confrontando com o lote 1A2; daí deflete à direita e segue 3,00m em reta até o ponto 4F inicial, confrontando com o lote 1A1; perfazendo a área de 34,92 m².

Lote 1A3: - Inicia no ponto 4H, situado no alinhamento da Rua Antonio Schiamanna, na lateral direita de quem da Rua Monsenhor D. H. Casarim, entra nesta em direção ao lote, à 66,06m da intersecção destas ruas; daí segue 25,93m em reta até o ponto 4G, confrontando com o lote 1A2; daí deflete à direita e segue 9,40m em reta até o ponto 4J, confrontando com Orazília A. de Almeida; daí deflete à direita e segue 25,81m em reta até o ponto 4I, confrontando com o lote 1A4; daí deflete à direita e segue 10,00m até o ponto 4H inicial, confrontando com a Rua Antonio Schiamanna; perfazendo assim a área de 251,13m². Neste lote é existente uma faixa não edificante destinada à passagem da rede coletora de águas pluviais e de escoamento de esgoto, que inicia no ponto 4G, e segue 9,40m em reta até o ponto 4J, confrontando com Orazília A. de Almeida; daí deflete à direita e segue 3,00m em reta, confrontando com o lote 1A4, daí deflete à direita e segue 9,40m em reta, confrontando com o lote 1A3; daí deflete à direita e segue 3,00m em reta até o ponto 4G inicial, confrontando com o lote 1A2; perfazendo assim a área de 28,20m².

Lote 1A4: - Inicia no ponto 4I, situado no alinhamento da Rua Antonio Schiamanna, na lateral direita de quem da Rua Monsenhor D. H. Casarim, entra nesta em direção ao lote, à 76,06m da intersecção destas ruas; daí segue 25,81m em reta até o ponto 4J, confrontando com o lote 1A3; daí deflete à direita e segue 9,50m em reta até o ponto 4K, confrontando com Orazília A. de Almeida; daí deflete à direita e segue 26,85m em reta até o ponto 4M, confrontando com o lote 1A5; daí deflete à direita e segue 10,00m até o ponto 4I inicial, confrontando com a Rua Antonio Schiamanna; perfazendo assim a área de 251,20m². Neste lote é existente uma faixa não edificante destinada à passagem da rede coletora de águas pluviais e de escoamento de esgoto, que inicia no ponto 4J, e segue 9,50m em reta até o ponto 4K, confrontando com Orazília A. de Almeida; daí deflete à direita e segue 3,00m em reta, confrontando com o lote 1A5, daí deflete à direita e segue 9,50m em reta, confrontando com o lote 1A4; daí deflete à direita e segue 3,00m em reta até o ponto 4J inicial, confrontando com o lote 1A3; perfazendo assim a área de 28,50m².

000047

Eng. Civil - José Carlos Ferragut.

Crea 178.700/D.



Lote 1A5: - Inicia no ponto 4M, situado no alinhamento da Rua Antonio Schiamanna, na lateral direita de quem da Rua Monsenhor D. H. Casarim, entra nesta em direção ao lote, à 86,06m da intersecção destas ruas; daí segue 26,85m em reta até o ponto 4K, confrontando com o lote 1A4; daí deflete à direita e segue 9,60m em reta até o ponto 4L, confrontando com Orazilia A. de Almeida; daí deflete à direita e segue 26,62m em reta até o ponto 4N, confrontando com o lote remanescente 1A6; daí deflete à direita e segue 10,00m até o ponto 4M inicial, confrontando com a Rua Antonio Schiamanna; perfazendo assim a área de 251,31m². Neste lote é existente uma faixa não edificante destinada à passagem da rede coletora de águas pluviais e de escoamento de esgoto, que inicia no ponto 4K, e segue 9,60m em reta até o ponto 4L, confrontando com Orazilia A. de Almeida; daí deflete à direita e segue 3,00m em reta, confrontando com o lote remanescente 1A6, daí deflete à direita e segue 9,60m em reta, confrontando com o lote 1A5; daí deflete à direita e segue 3,00m em reta até o ponto 4K inicial, confrontando com o lote 1A4; perfazendo assim a área de 28,80m².

Lote 1A6 Remanescente: - Inicia no ponto 6, cravado junto à Rua José Niero na divisa de Cassio Luiz Niero e Alcides Niero Junior, distando 161,75m da confluência com a Rua Dr. José Romeiro Pereira; daí segue pela Rua José Niero até o ponto 5, com a distância de 29,25m; daí deflete à esquerda até o ponto 4L numa extensão de 95,25m em reta, confrontando com Orazilia A. de Almeida; daí deflete à esquerda até o ponto 4N numa extensão de 26,62m em reta, confrontando com o lote 1A5; daí deflete à esquerda e segue 18,43 m em reta até o ponto 4E; daí deflete à direita e segue 12,64 m em curva até o ponto 3K; confrontando do ponto 4N até o ponto 3K, com a Rua Antonio Schiamanna; daí deflete à esquerda e segue 32,78 m em reta até o ponto 3A; daí deflete à esquerda e segue 2,00 m em reta até o ponto 3B; daí deflete à direita e segue 37,00 m em reta até o ponto 6 inicial, confrontando do ponto 3K ao ponto 6, com Cássio Luiz Niero e Alcides Niero Junior, perfazendo assim a área de 2.879,056 metros quadrados. Neste lote é existente uma faixa não edificante destinada à passagem da rede coletora de águas pluviais e de escoamento de esgoto, que inicia no ponto 4L, e segue 95,25m em reta até o ponto 5, confrontando com Orazilia A. de Almeida; daí deflete à direita e segue 3,00m em reta, confrontando com a Rua José Niero, daí deflete à direita e segue 95,25m em reta, confrontando com o lote remanescente 1A6; daí deflete à direita e segue 3,00m em reta até o ponto 4L inicial, confrontando com o lote 1A5; perfazendo assim a área de 285,75m².


Louveira, 24 de Outubro de 2000.


JOSÉ ANTONIO NIERO
 Proprietário


CARLOS FRANCISCO NIERO
 Proprietário

APROVADA
 Secretaria de Planejamento e Obras
 Prefeitura Municipal de Louveira

Em 01 / 12 / 2003


 Responsável Técnico
JOSÉ CARLOS FERRAGUT
 Engenheiro Civil - CREA: 178.700/D


EDSON RICARDO M. PISSULIN
 Eng.º Civil - CREA 5080109128/D

CESSO n.º 2003/5401

Av. Rosa Zanetti Ferragut, nº499-Pinheirinho Fone: 3876-3057
 3886-3704 - Vinhedo - São Paulo - CEP 13280-000

PROJETO COMPLETO

F.U.

FRACIONAMENTO DE AREA 000048



PROPRIETARIO

JOSE ANTONIO NIERO e
CARLOS FRANCISCO NIERO

SITO

RUA JOSE NIERO

CENTRO LOUVEIRA - S.P.

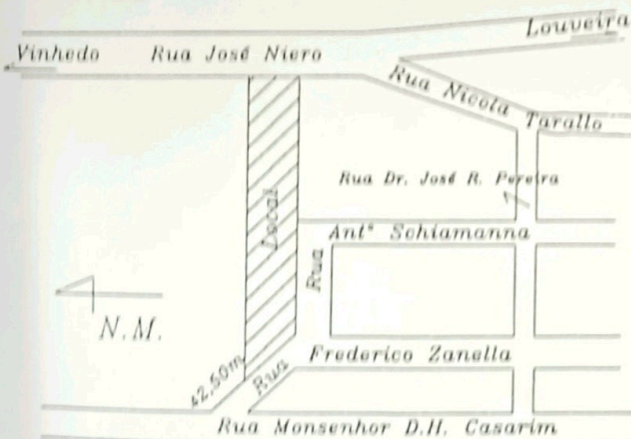
LOCAL

AREA REMANESCENTE 1A

ESCALA

1: 500

SITUACAO S/ESCALA



Declaro que a aprovacao do projeto nao implica no reconhecimento por parte da Prefeitura, do direito de propriedade do terreno

Proprietario: *[Signature]* JOSE ANTONIO NIERO

Proprietario: *[Signature]* CARLOS FRANCISCO NIERO

AREAS

| QUADRO DE AREA | |
|---------------------|-------------------------|
| SITUACAO ATUAL | |
| AREA TOTAL | 4.157,066m ² |
| SITUACAO PRETENDIDA | |
| LOTE REMANESCENTE | 2.879,056m ² |
| LOTE 1A1 | 270,47m ² |
| LOTE 1A2 | 253,90m ² |
| LOTE 1A3 | 251,13m ² |
| LOTE 1A4 | 251,20m ² |
| LOTE 1A5 | 251,31m ² |

[Signature]
Responsavel Tecnico
JOSE CARLOS FERRAGUT
Engenheiro Civil - CREA: 178.700/D

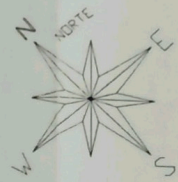
APROVADA

Secretaria de Planejamento e Obras
Prefeitura Municipal de Louveira

Em 01/12/2003

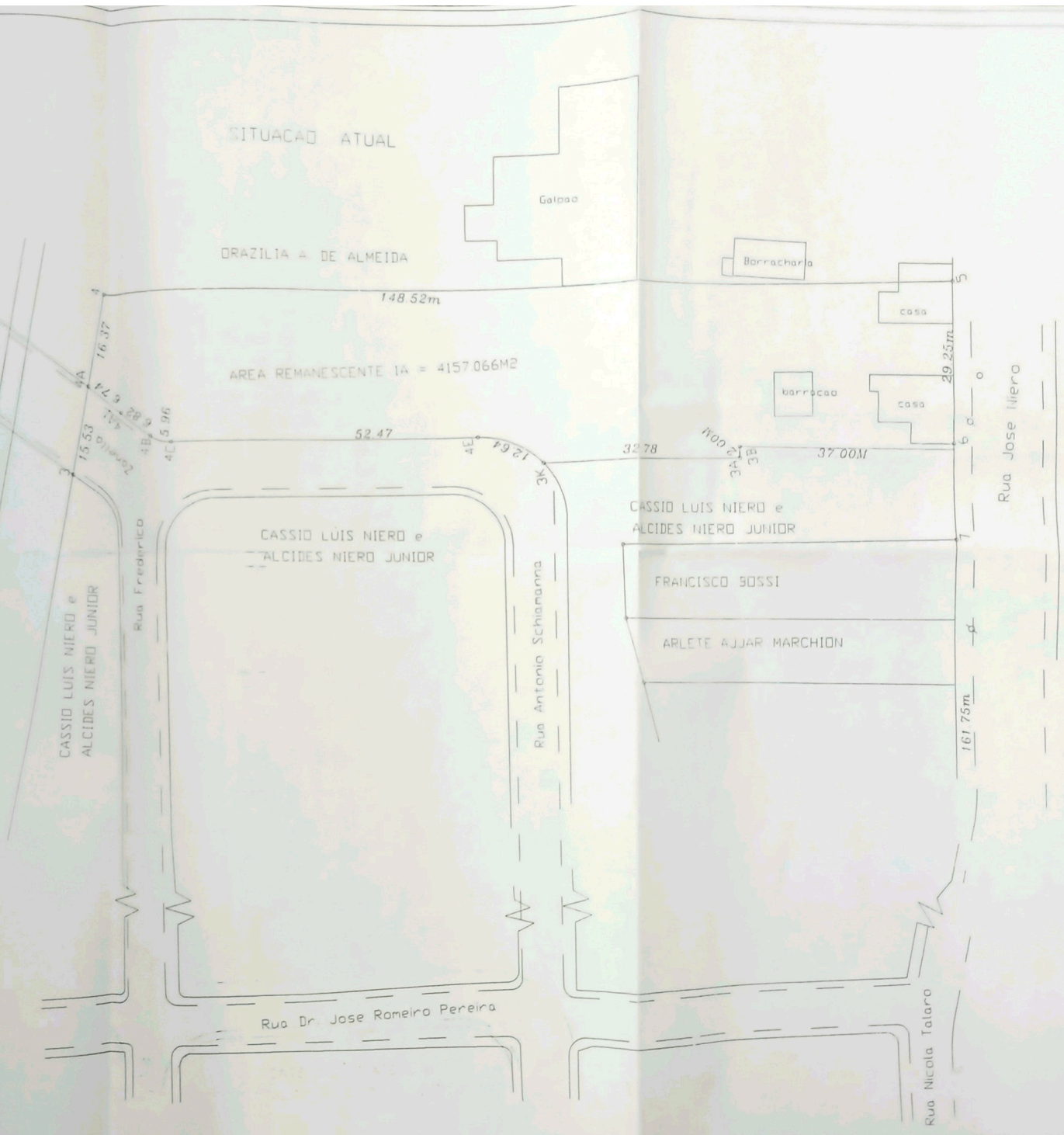
[Signature]
EDSON RICARDO M. PISSULIN
Eng.º CIVIL - CREA 5060109128/D

Processo n.º 2003/5401



QUADRO DE AREA

| | |
|-----------------------|-------------|
| SITUACAO ATUAL | |
| AREA TOTAL | 4157.066 M2 |
| SITUACAO PRETENLIDA | |
| LOTE REMANESCENTE 1A6 | 2879.056 M2 |
| LOTE 1A1 | 270.47 M2 |
| LOTE 1A2 | 253.90 M2 |
| LOTE 1A3 | 251.13 M2 |
| LOTE 1A4 | 251.20 M2 |
| LOTE 1A5 | 251.31 M2 |



SITUACAO ATUAL

DRAZILIA A DE ALMEIDA

AREA REMANESCENTE 1A = 4157.066M2

CASSIO LUIS NIERO e
ALCIDES NIERO JUNIOR

CASSIO LUIS NIERO e
ALCIDES NIERO JUNIOR

FRANCISCO BOSSI

ARLETE AJJAR MARCHION

Rua Dr. Jose Romeiro Pereira

Rua Jose Niero

Rua Nicola Talaro

Rua Monsenhor D. H. Casarim

ALTA TENSAO - FEPASA

CASSIO LUIS NIERO e
ALCIDES NIERO JUNIOR

Rua Frederico

Rua Antonio Schiamanna

RUA JOSE NIERO

Rua Capicao Pereira

Galpao

Barracharia

barrao

casa

casa

1A

1A2

1A3

1A4

1A5

1A6

148.52m

52.47

32.78

37.00M

5

29.25m

6

161.75m

12.64

12.64

12.64

12.64

12.64

12.64

12.64

12.64

12.64

12.64

12.64

12.64

12.64

12.64

12.64

12.64

12.64

12.64

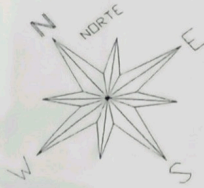
12.64

12.64

12.64

12.64

12.64



SITUACAO PRETENDIDA

DRAZILIA A. DE ALMEIDA

Galpao

148,52M

Barracharia

Area=295,75m²
Faixa de Passagem

95,25

13,00

LOTE REMANESCENTE 1A6
2.879,056 m²

barracao

casa

29,25m

Rua Jose Niero

ALTA TENSAO - FEPASA

Rua Frederico Zanella

CASSIO LUIS NIERO

Rua Antonio Schiamanna

FRANCISCO BOSSI

ARLETE AJJAR MARCHION

Rua Antonio Schiamanna

Rua Dr. Jose Romeiro Pereira

Rua Nicola Talaro

